

Versión imprimible del documento. La integridad de este documento puede comprobarse en la sede electrónica del Gobierno de Cantabria, a través de https://verificacsv.cantabria.es/verificacsv/?codigoVerificacion=A0600AaAPtur5k+AdvOh9NxmezaTJLYdAU3n8j

Vigilancia de las Infecciones Respiratorias Agudas en Cantabria
Semana 1 (del 29 de diciembre de 2025 al 4 de enero de 2026)

Vigilancia sindrómica

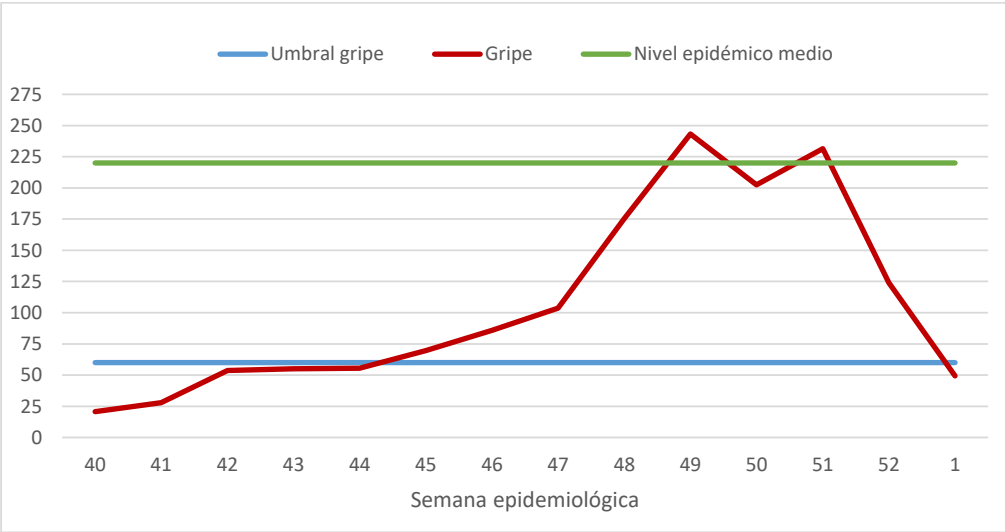
La incidencia estimada de **Infección Respiratoria Aguda en Atención Primaria (IRAs)** ha descendido notablemente, registrándose 330,51 casos por cada 100.00 habitantes (637,29 casos/ 100.000 hab. en la semana anterior). Descienden también los niveles alcanzados por los síndromes gripales. Por el contrario, las bronquiolitis aumentan levemente. [\(Ver Tabla 1\)](#).

La **tasa de gripe** ha disminuido significativamente, alcanzando un valor de 49,32 por 100.000 hab., una incidencia un 60,19% inferior a la de la semana anterior. La incidencia se sitúa por **debajo del umbral epidémico** de gripe. [\(Ver Gráfico 1\)](#)

Tabla 1. Vigilancia sindrómica en Atención Primaria: IRAs, síndrome gripal y bronquiolitis

	Nº de casos en S1/2026	Tasa por 100.000 habitantes	% respecto a semana anterior
IRAs	1950	330,51	-48,14
Síndrome gripal	291	49,32	-60,19
Bronquiolitis	16	2,71	6,67

Gráfico 1. Tasa de Gripe: Temporada 2025-2026.



Detección específica de virus respiratorios: gripe, SARS-CoV-2 y VRS

Durante esta temporada (inicio en semana 40) se han confirmado microbiológicamente: 3.185 casos de gripe, 103 infecciones por SARS-CoV-2 y 375 por VRS (Ver Gráfico 2, Tabla 2).

Durante esta semana:

- Disminuye la circulación del virus de la gripe, manteniéndose el predominio de Gripe tipo A (100%) de las últimas 13 semanas.
- El número de casos de COVID-19 sigue en niveles muy bajos (ningún caso esta semana).
- Los casos de VRS mantienen el nivel respecto a la semana anterior, declarándose 65 casos nuevos.

Gráfico 2. Gripe, COVID-19 y VRS: determinaciones analíticas, evolución de la Temporada 2025-2026.

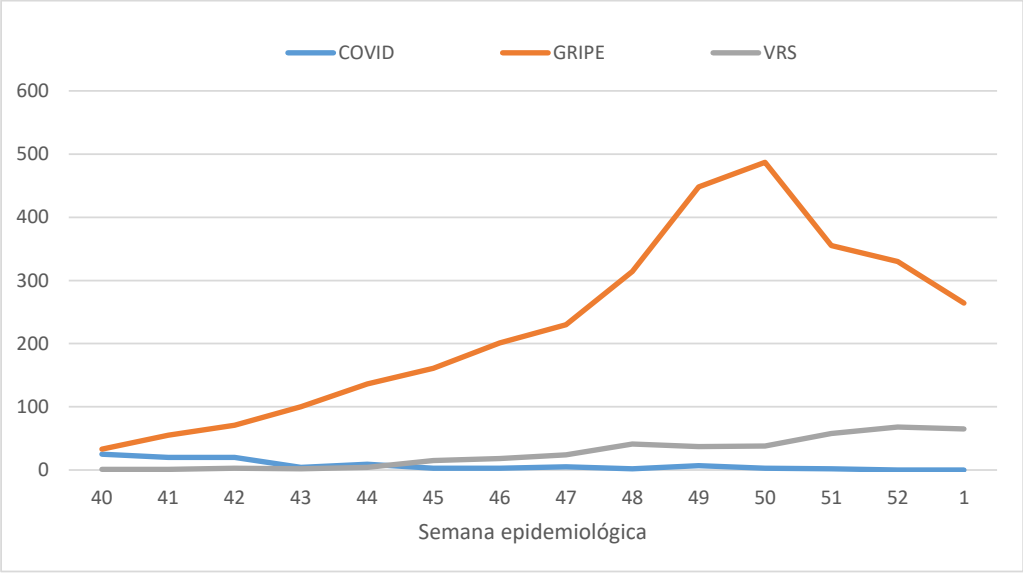


Tabla 2. Número de detecciones Gripe, COVID-19 y VRS. Semana 51/2025-1/2026.

	S1/2026	S52/2025	S51/2025
Gripe	264(A:264 B:0)	330(A:330 B:0)	355(A:354 B:1)
COVID-19	0	0	2
VRS	65	68	58

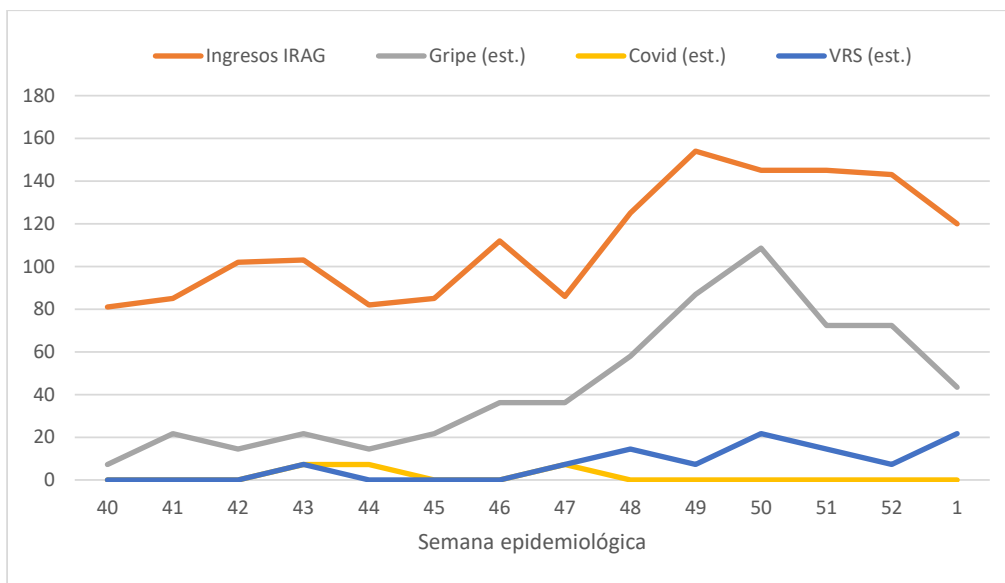


Infecciones respiratorias agudas graves (IRAG)

En la última semana, las hospitalizaciones por infecciones respiratorias agudas graves (IRAG), disminuyen significativamente respecto a los datos de la semana previa ([Ver Gráfico 3](#)).

La **tasa de hospitalización** esta semana por IRAG es de **20,62** casos por 100.000 hab., cifra sensiblemente inferior a la de la semana 52 (24,57 casos por 100.000 hab.). El porcentaje de **positividad** para **gripe** es del **35,83%** (50,35% en la semana previa), con un valor inferior al 20% para VRS y por debajo del 1% para SARS-CoV-2.

Gráfico 3. Evolución de hospitalización por infecciones respiratorias agudas graves. Temporada 2025-26.



Urgencias hospitalarias

Las Urgencias hospitalarias se mantienen en niveles similares a la semana anterior, situándose en torno a las cifras medias de actividad en Urgencias (6.699 asistencias).

En cuanto a la **tipología de las urgencias**, disminuye discretamente el porcentaje de procesos febriles, síndromes generales y alteraciones respiratorias graves/disnea (indicadores de urgencias *probablemente* vinculadas a Infecciones respiratorias agudas) constituyendo un 21,90% de las asistencias registradas ([Ver Gráfico 4](#)).

Gráfico 4. Evolución de las Urgencias hospitalarias. Temporada 2025-26.

