

**Vigilancia de las Infecciones Respiratorias Agudas en Cantabria**

**Semana 52** (del 22 al 28 de diciembre de 2025)

**Vigilancia sindrómica**

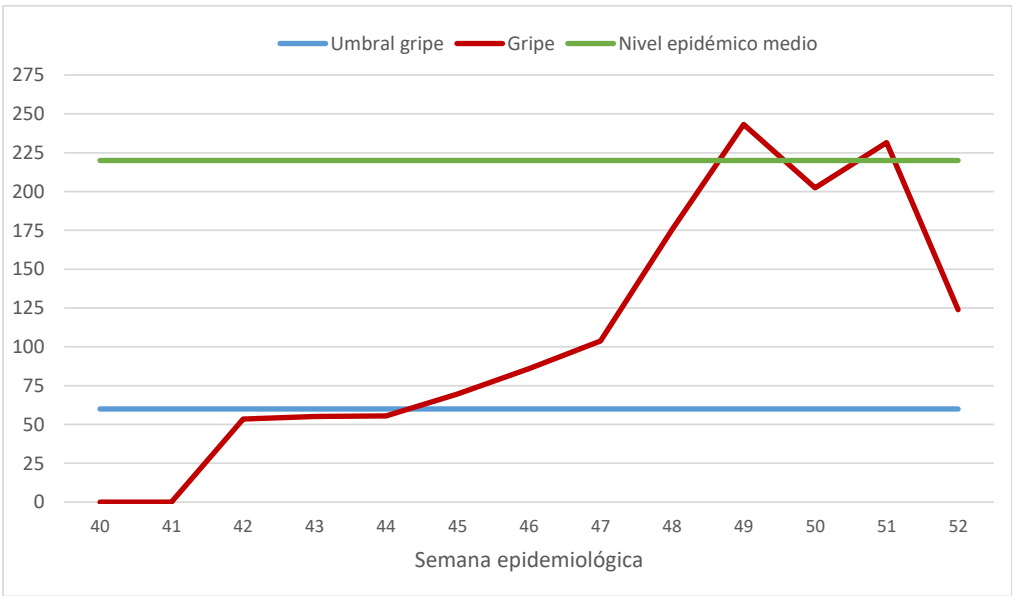
La incidencia estimada de **Infección Respiratoria Aguda en Atención Primaria (IRAs)** ha descendido notablemente, registrándose 637,29 casos por cada 100.00 habitantes (929,83 casos/ 100.000 hab. en la semana anterior). Descienden también los niveles alcanzados por los síndromes gripales y las bronquiolitis. (Ver Tabla 1).

La **tasa de gripe** ha disminuido significativamente, alcanzando un valor de 123,90 por 100.000 hab., una incidencia un 46,49% inferior a la de la semana anterior. La incidencia se sitúa en el **nivel epidémico bajo**. (Ver Gráfico 1)

**Tabla 1.** Vigilancia sindrómica en Atención Primaria: IRAs, síndrome gripal y bronquiolitis

	Nº de casos en S52/2025	Tasa por 100.000 habitantes	% respecto a semana anterior
IRAs	3760	637,29	-31,46
Síndrome gripal	731	123,90	-46,49
Bronquiolitis	15	2,54	-16,67

**Gráfico 1.** Tasa de Gripe: Temporada 2025-2026.



Detección específica de virus respiratorios: gripe, SARS-CoV-2 y VRS

Durante esta temporada (inicio en semana 40) se han confirmado microbiológicamente: 2.890 casos de gripe, 103 infecciones por SARS-CoV-2 y 304 por VRS (Ver Gráfico 2, Tabla 2).

Durante esta semana:

- **Disminuye la circulación del virus de la gripe**, manteniéndose el predominio de Gripe tipo A (100%) de las últimas 12 semanas.
- El número de casos de **COVID-19** sigue en niveles muy bajos (ningún caso esta semana).
- **Los casos de VRS aumentan discretamente respecto a la semana anterior**, declarándose 63 casos nuevos.

Gráfico 2. Gripe, COVID-19 y VRS: determinaciones analíticas, evolución de la Temporada 2025-2026.

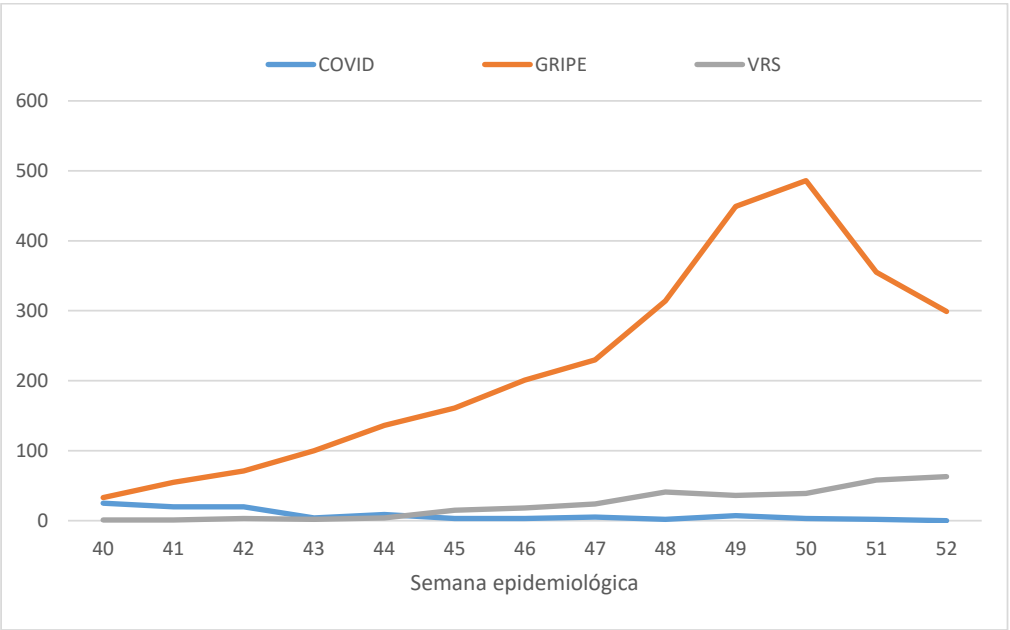


Tabla 2. Número de detecciones Gripe, COVID-19 y VRS. Semana 50-52/2025.

	S52/2025	S51/2025	S50/2025
Gripe	299(A:299 B:0)	330(A:329 B:1)	487(A:487 B:0)
COVID-19	0	2	3
VRS	63	54	38

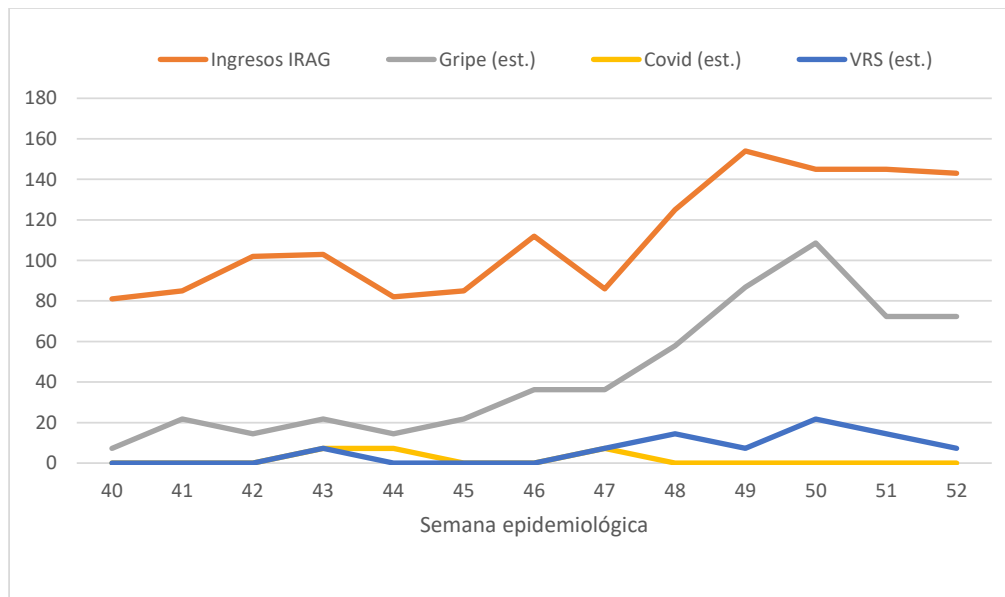


### Infecciones respiratorias agudas graves (IRAG)

En la última semana, las hospitalizaciones por infecciones respiratorias agudas graves (IRAG), se mantienen estables respecto a los datos de la semana previa ([Ver Gráfico 3](#)).

La **tasa de hospitalización** esta semana por IRAG es de **24,57** casos por 100.000 hab., cifra sensiblemente inferior a la de la semana 51 (**24,91** casos por 100.000 hab.). El porcentaje de **positividad** para **gripe** es del **50,35%** (59,66% en la semana previa), con un valor inferior al 10% para VRS y por debajo del 1% para SARS-CoV-2.

**Gráfico 3.** Evolución de hospitalización por infecciones respiratorias agudas graves. Temporada 2025-26.



Urgencias hospitalarias

Las Urgencias hospitalarias aumentan levemente, situándose en torno a las cifras medias de actividad en Urgencias (6.659 asistencias).

En cuanto a la **tipología de las urgencias**, aumenta discretamente el porcentaje de procesos febriles, síndromes generales y alteraciones respiratorias graves/disnea (indicadores de urgencias *probablemente* vinculadas a Infecciones respiratorias agudas) constituyendo un 22,38% de las asistencias registradas (Ver Gráfico 4).

Gráfico 4. Evolución de las Urgencias hospitalarias. Temporada 2025-26.

